

ПРИСПОСОБЛЕНИЕ ДЛЯ УБОРКИ РАПСА ПР-9

(Комплектация 03)

Каталог деталей и сборочных единиц

КЗК-9-2540000 КДС

Версия 01

1 ВВЕДЕНИЕ

Каталог деталей и сборочных единиц предназначен для составления заявок на запасные части, необходимые при техническом обслуживании и ремонте приспособления для уборки рапса ПР-9.

Каталог содержит перечень деталей и сборочных единиц приспособления для уборки рапса ПР-9, сведения об их количестве на сборочную единицу. Каталог иллюстрирован.

Изготовитель постоянно проводит работы по совершенствованию приспособления для уборки рапса ПР-9 в связи с чем возможны отдельные изменения в конструкции, не отраженные в настоящем каталоге.

Для самостоятельного ознакомления с конструктивными изменениями, следует изучить более позднюю версию каталога, перейдя по ссылке (<https://gomselmash.by/servis-zapchasti/zapasnye-chasti/>), или выбрав закладку «Каталоги запасных частей» из выпадающего меню на главной странице, в разделе «СЕРВИС/ЗАПЧАСТИ» официального сайта ОАО «Гомсельмаш» (<https://gomselmash.by/>).

Также можно ознакомиться с информацией о важных изменениях и дополнениях, к ранее выпущенным каталогам, размещенной в разделе «Дополнение к каталогам» на главной странице официального сайта ОАО «Гомсельмаш» (<https://gomselmash.by/>) в разделе «СЕРВИС/ЗАПЧАСТИ» или перейдя по ссылке (<https://gomselmash.by/servis-zapchasti/zapasnye-chasti/dopolneniya-k-catalogam>).

Правила пользования каталогом размещены в конце данного каталога.

2 УКАЗАТЕЛЬ РИСУНКОВ

№ рис	Обозначение рисунка	Стр.	№ рис	Обозначение рисунка	Стр.
1	Приспособление для уборки рапса ПР-9 КЗК-9-2540000	5	10	Опора КЗК-9-2540100 и КЗК-9-2540100-01	26
2	Платформа КЗК-9-2540010	7	11	Ограждение КЗК-9-2540200 и КЗК-9-2540200-01	28
3	Аппарат режущий КЗК-9-2547000	9	12	Замок КЗК-9-2540240	30
4	Нож КЗК-9-2547010	12	13	Делитель активный КЗК-9-2543000 и КЗК-9-2543000-01	31
5	Нож КЗК-9-2547100	14	14	Нож КЗК-9-2543050 и КЗК-9-2543050-01	33
6	Боковина КЗК-9-2540020 (изображено) и КЗК-9-2540020-01 (зеркальное отражение)	16	15	Шатун КЗР 1543080	34
7	Шатун КЗК-9-2540060	22	16	Комплект монтажных частей КЗК-7-2540700	36
8	Кривошип КЗК-9-2540070 и КЗК-9-2540070-01	24			
9	Опора КЗК-9-2540090 и КЗК-9-2540090-01	25		ПРАВИЛА ПОЛЬЗОВАНИЯ КАТАЛОГОМ	38

3 СБОРОЧНЫЕ ЕДИНИЦЫ И ДЕТАЛИ

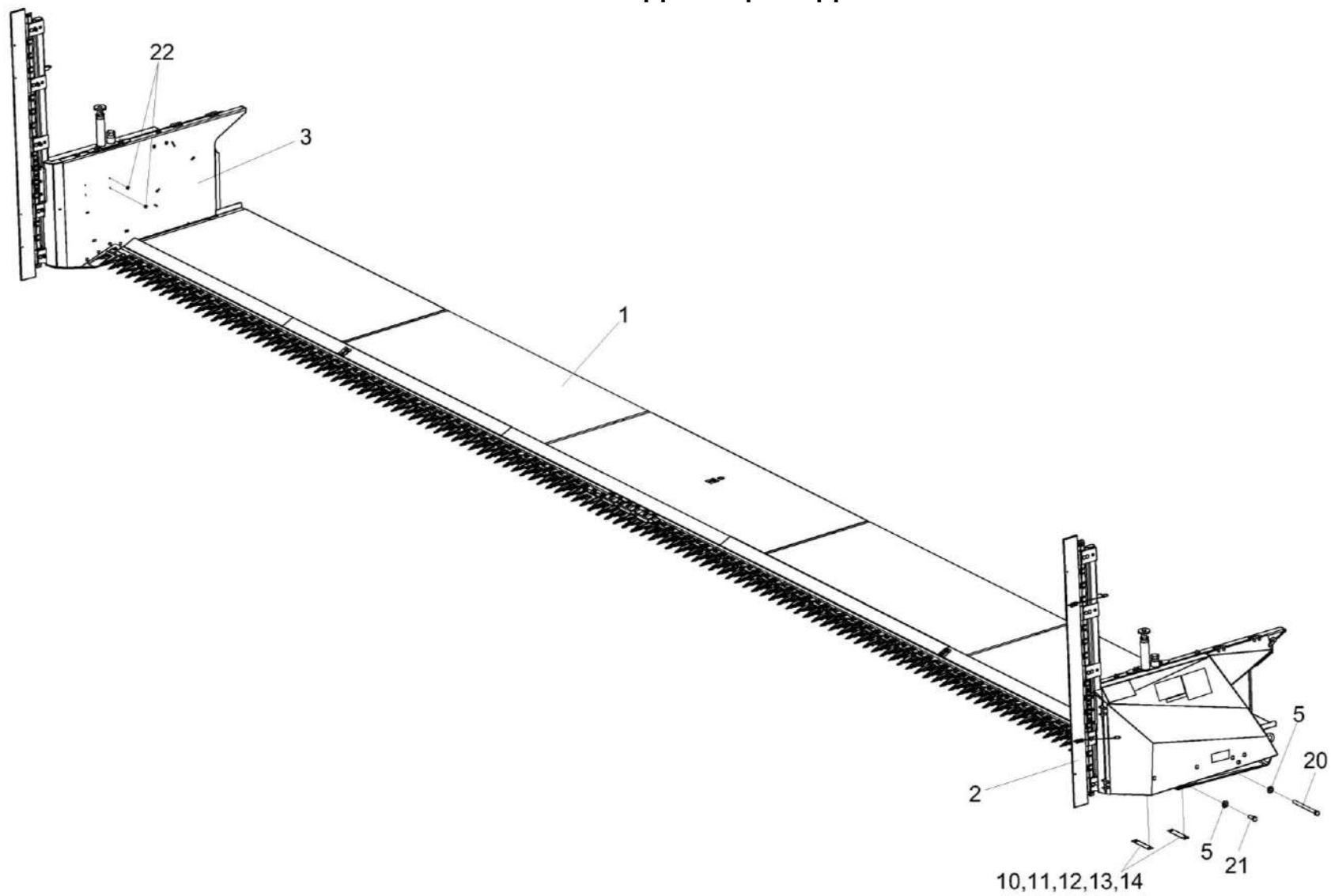


Рисунок 1 – Приспособление для уборки рапса ПР-9 КЗК-9-2540000

КЗК-9-2540000 КДС (Версия 01)

№ рис	№ поз	Обозначение	Наименование	Куда входит	
				Обозначение	Кол. на 1 сб. ед.
ПРИСПОСОБЛЕНИЕ ДЛЯ УБОРКИ РАПСА ПР-9 КЗК-9-2540000 (рисунок 1)					
1	1-22	КЗК-9-2540000	Приспособление для уборки рапса ПР-9		
	1	КЗК-9-2540010	Платформа	КЗК-9-2540000	1
	2	КЗК-9-2540020	Боковина	КЗК-9-2540000	1
	3	КЗК-9-2540020-01	Боковина	КЗК-9-2540000	1
	5	КВС-1-0148627	Шайба	КЗК-9-2540000	6
	10	КЗР 1500404	Прокладка регулировочная	КЗК-9-2540000	4
					Наиб. кол.
	11	КЗР 1500404-01	Прокладка регулировочная	КЗК-9-2540000	4
					Наиб. кол.
	12	КЗР 1500404-02	Прокладка регулировочная	КЗК-9-2540000	4
					Наиб. кол.
	13	КЗР 1500404-03	Прокладка регулировочная	КЗК-9-2540000	4
					Наиб. кол.
	14	КЗР 1500404-04	Прокладка регулировочная	КЗК-9-2540000	4
				Наиб. кол.	
	20		Болт М16-6ЕХ200 – 7796	КЗК-9-2540000	2
	21		Болт М16-6ЕХ40 – 7796	КЗК-9-2540000	4
	22		Заклепка 3Х8.37 – 10299	КЗК-9-2540000	4

КЗК-9-2540000 КДС (Версия 01)

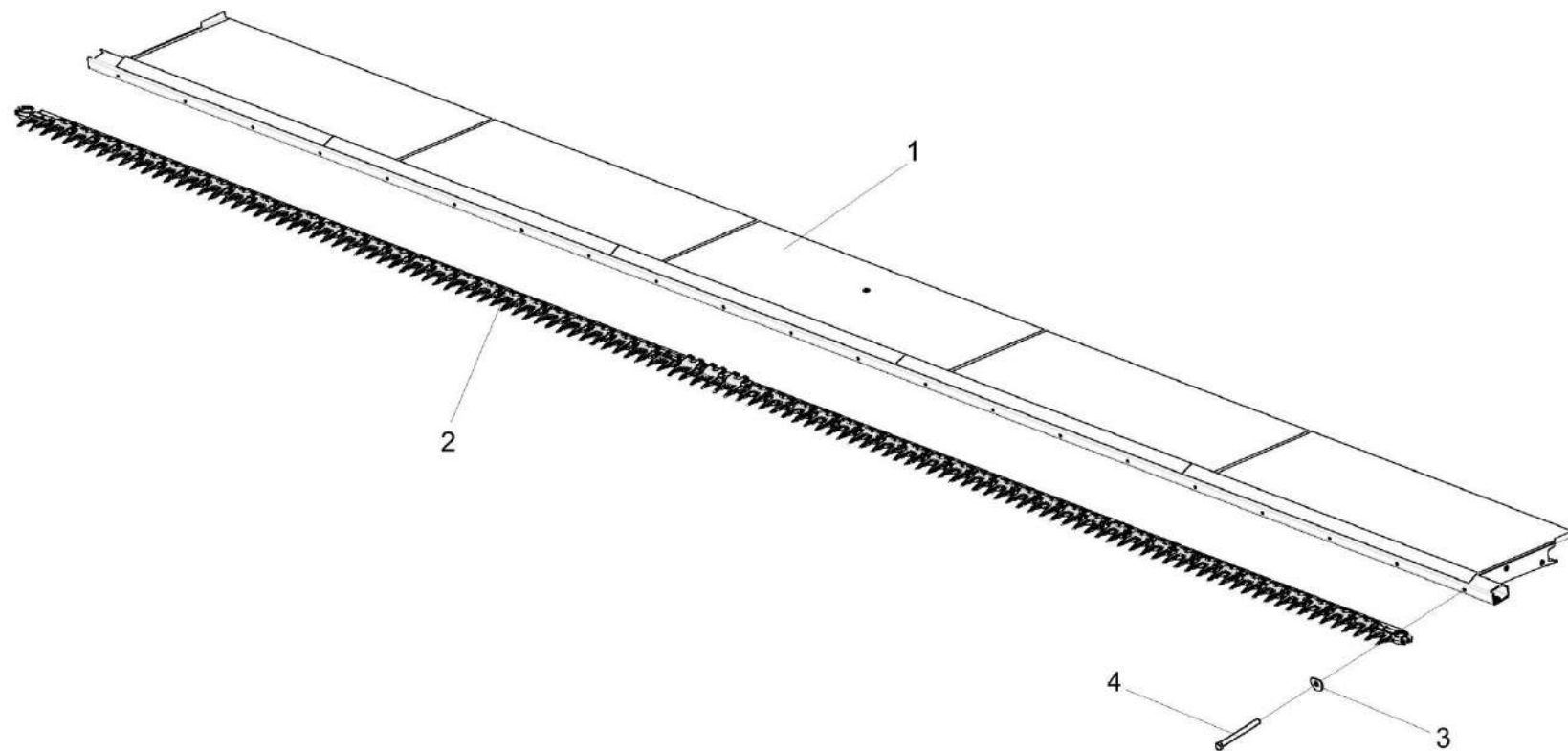


Рисунок 2 – Платформа КЗК-9-2540010

КЗК-9-2540000 КДС (Версия 01)

№ рис	№ поз	Обозначение	Наименование	Куда входит	
				Обозначение	Кол. на 1 сб. ед.
ПЛАТФОРМА КЗК-9-2540010 (рисунок 2)					
2	1-4	КЗК-9-2540010	Платформа	КЗК-9-2540000	1
	1	КЗК-9-2541000	Настил	КЗК-9-2540010	1
	2	КЗК-9-2547000	Аппарат режущий	КЗК-9-2540010	1
	3	МКС 0200405-01	Шайба	КЗК-9-2540010	21
	4		Болт М12-6ЕХ130 - 7796	КЗК-9-2540010	21

КЗК-9-2540000 КДС (Версия 01)

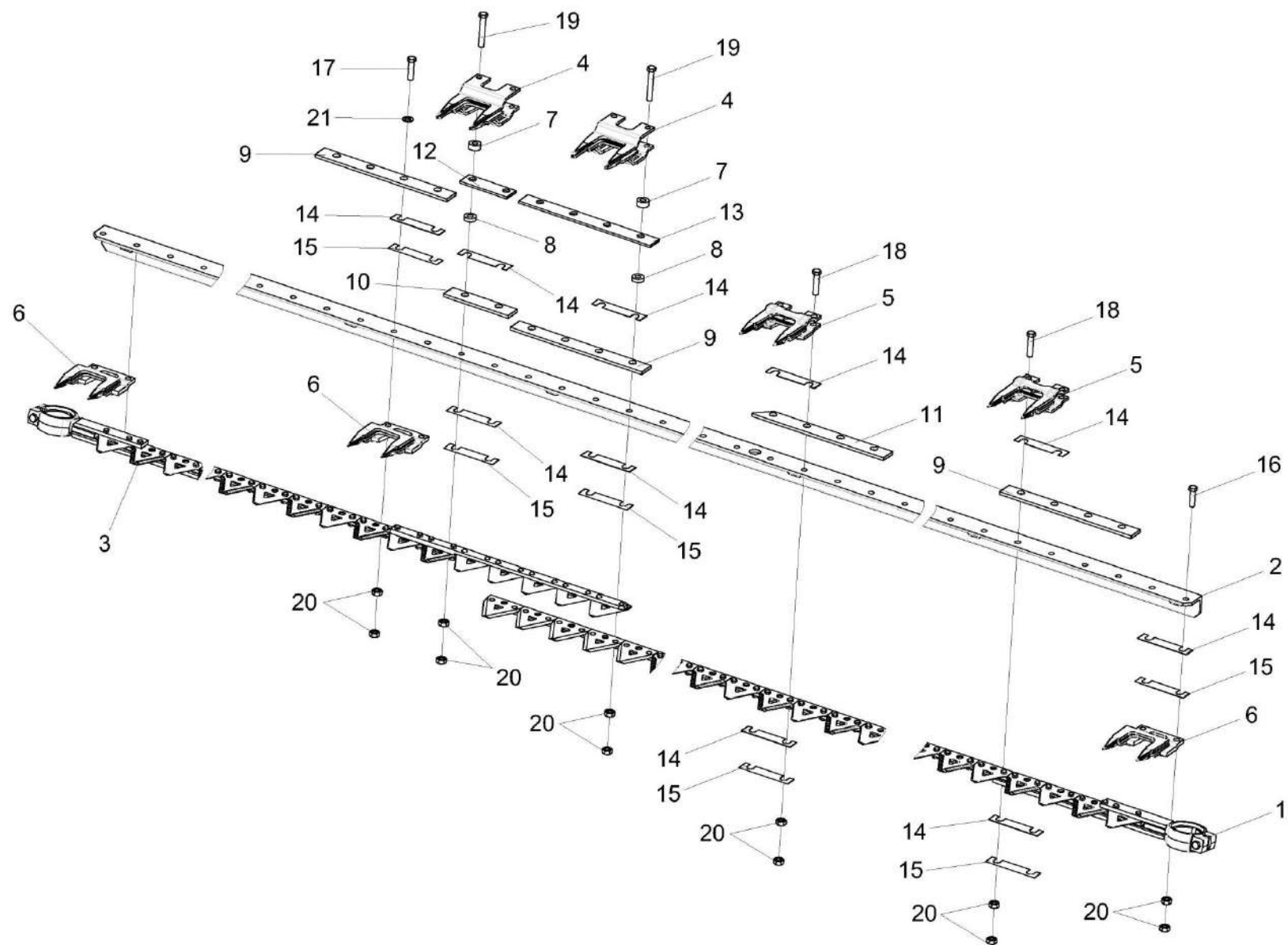


Рисунок 3 – Аппарат режущий КЗК-9-2547000

КЗК-9-2540000 КДС (Версия 01)

№ рис	№ поз	Обозначение	Наименование	Куда входит	
				Обозначение	Кол. на 1 сб. ед.
АППАРАТ РЕЖУЩИЙ КЗК-9-2547000 (рисунок 3)					
3	1-21	КЗК-9-2547000	Аппарат режущий	КЗК-9-2540010	1
	1	КЗК-9-2547010	Нож	КЗК-9-2547000	1
	2	КЗК-9-2547040 или КЗК-9-2547701	Брус пальцевый	КЗК-9-2547000	1
	3	КЗК-9-2547100	Нож	КЗК-9-2547000	1
	4	ПЗЛ 1507010	Палец	КЗК-9-2547000	3
	5	ПЗЛ 1507030	Палец сдвоенный	КЗК-9-2547000	55
	6	ПЗЛ 1507040	Палец направляющий	КЗК-9-2547000	3
	7	ЖТ-12-1507801	Втулка	КЗК-9-2547000	6
	8	КЗК-9-1-2507801	Втулка	КЗК-9-2547000	6
	9	КЗК-9-2547401	Пластина трения	КЗК-9-2547000	25
	10	КЗК-9-2547402	Пластина трения	КЗК-9-2547000	1
	11	КЗК-9-2547412	Пластина трения	КЗК-9-2547000	4
	12	КЗК 2507401А	Пластина трения	КЗК-9-2547000	1
	13	КЗР 1507401	Пластина трения	КЗК-9-2547000	1
	14	КСЛ 0201442А	Прокладка регулировочная	КЗК-9-2547000	180 Наиб. кол.
15	МКС 0506506	Прокладка	КЗК-9-2547000	60 Наиб. кол.	

КЗК-9-2540000 КДС (Версия 01)

№ рис	№ поз	Обозначение	Наименование	Куда входит	
				Обозначение	Кол. на 1 сб. ед.
3	16		Болт М10-6ЕХ35 – 7796	КЗК-9-2547000	4
	17		Болт М10-6ЕХ40 – 7796	КЗК-9-2547000	2
	18		Болт М10-6ЕХ45 – 7796	КЗК-9-2547000	110
	19		Болт М10-6ЕХ65 – 7796	КЗК-9-2547000	6
	20		Гайка М10-6G – 5915	КЗК-9-2547000	244
	21		Шайба С.10.01 – 11371	КЗК-9-2547000	2

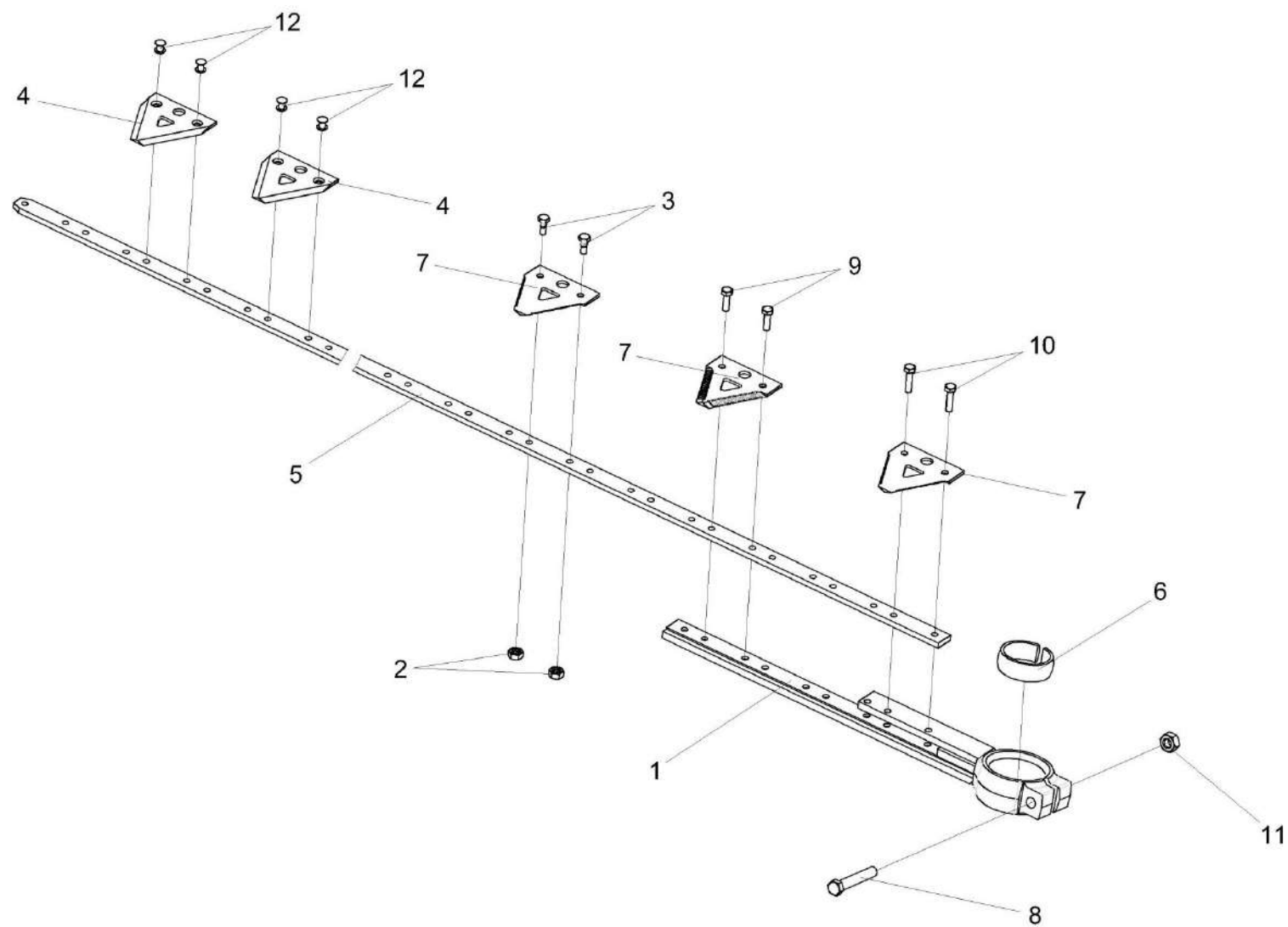


Рисунок 4 – Нож КЗК-9-2547010

КЗК-9-2540000 КДС (Версия 01)

№ рис	№ поз	Обозначение	Наименование	Куда входит	
				Обозначение	Кол. на 1 сб. ед.
НОЖ КЗК-9-2547010 (рисунок 4)					
4	1-12	КЗК-9-2547010	Нож	КЗК-9-2547000	1
	1	КЗК-1492-1547020А	Головка	КЗК-9-2547010	1
	2	ЖВЗ 1260603	Гайка	КЗК-9-2547010	103
	3	ЖВЗ 1260604-04	Винт	КЗК-9-2547010	103
	4	КЗК-9-1-2507408	Сегмент	КЗК-9-2547010	5
	5	КЗК-9-1-2507502	Полоса ножевая	КЗК-9-2547010	1
	6	КЗР 1507001	Втулка	КЗК-9-2547010	1
	7	С.066.46	Сегмент 2Н – 158	КЗК-9-2547010	56
	8		Болт М10-6ЕХ60 – 7796	КЗК-9-2547010	1
	9		Болт М6-6ЕХ20 – 7798	КЗК-9-2547010	6
	10		Болт М6-6еХ25 – 7798	КЗК-9-2547010	3
	11		Гайка М10-6G – 5915	КЗК-9-2547010	1
12		Заклепка 6Х18 – 10300	КЗК-9-2547010	10	

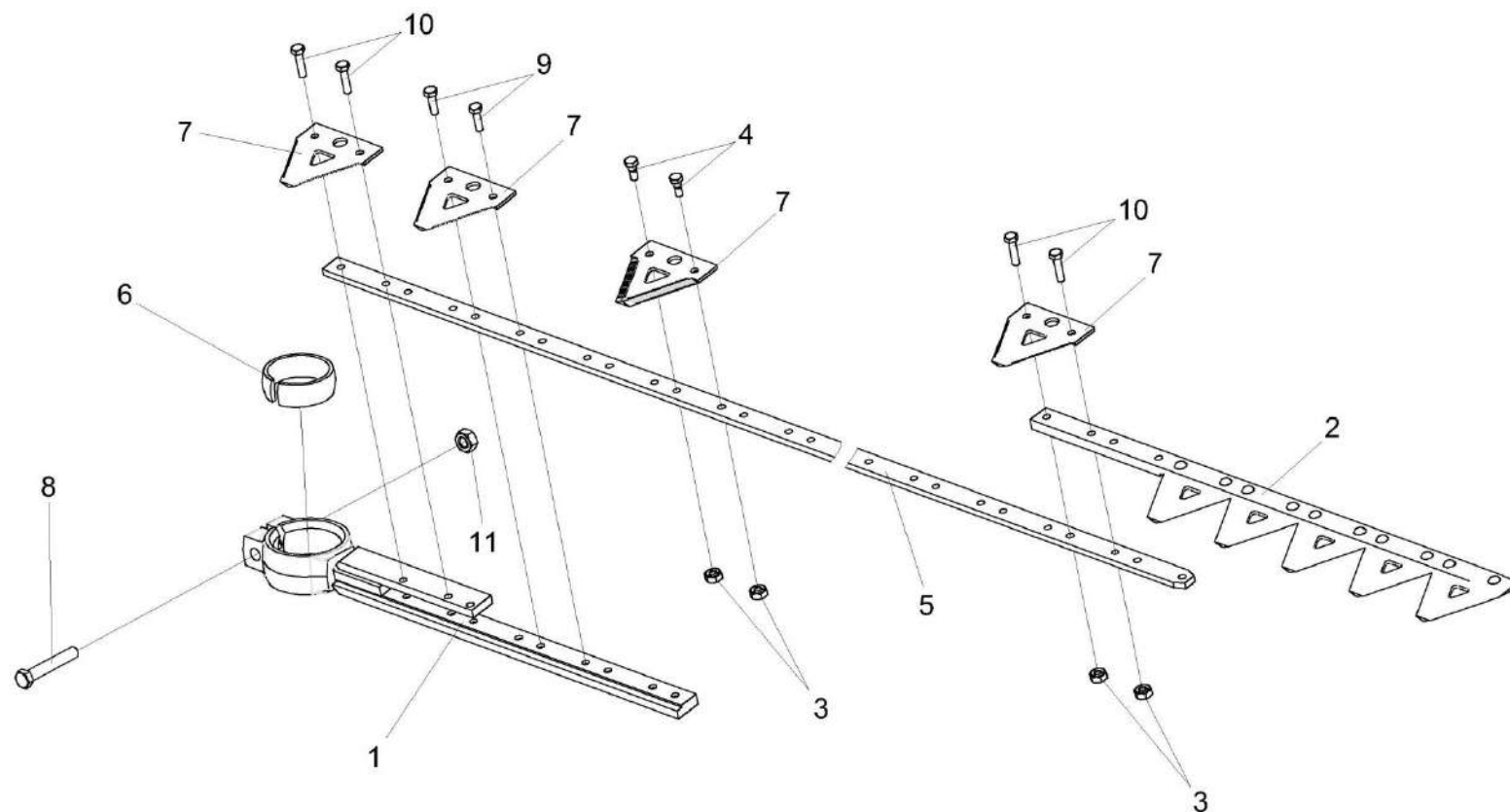


Рисунок 5 – Нож КЗК-9-2547100

КЗК-9-2540000 КДС (Версия 01)

№ рис	№ поз	Обозначение	Наименование	Куда входит	
				Обозначение	Кол. на 1 сб. ед.
НОЖ КЗК-9-2547100 (рисунок 5)					
5	1-11	КЗК-9-2547100	Нож	КЗК-9-2547000	1
	1	КЗК-9-2547020	Головка	КЗК-9-2547100	1
	2	КЗК-1492-2507070А	Нож	КЗК-9-2547100	1
	3	ЖВЗ 1260603	Гайка	КЗК-9-2547100	107
	4	ЖВЗ 1260604-04	Винт	КЗК-9-2547100	103
	5	КЗК-9-1-2507502-01	Полоса ножевая	КЗК-9-2547100	1
	6	КЗР 1507001	Втулка	КЗК-9-2547100	1
	7	С.066.46	Сегмент 2Н – 158	КЗК-9-2547100	58
	8		Болт М10-6ЕХ60 – 7796	КЗК-9-2547100	1
	9		Болт М6-6ЕХ20 – 7798	КЗК-9-2547100	6
	10		Болт М6-6еХ25 – 7798	КЗК-9-2547100	7
11		Гайка М10-6G – 5915	КЗК-9-2547100	1	

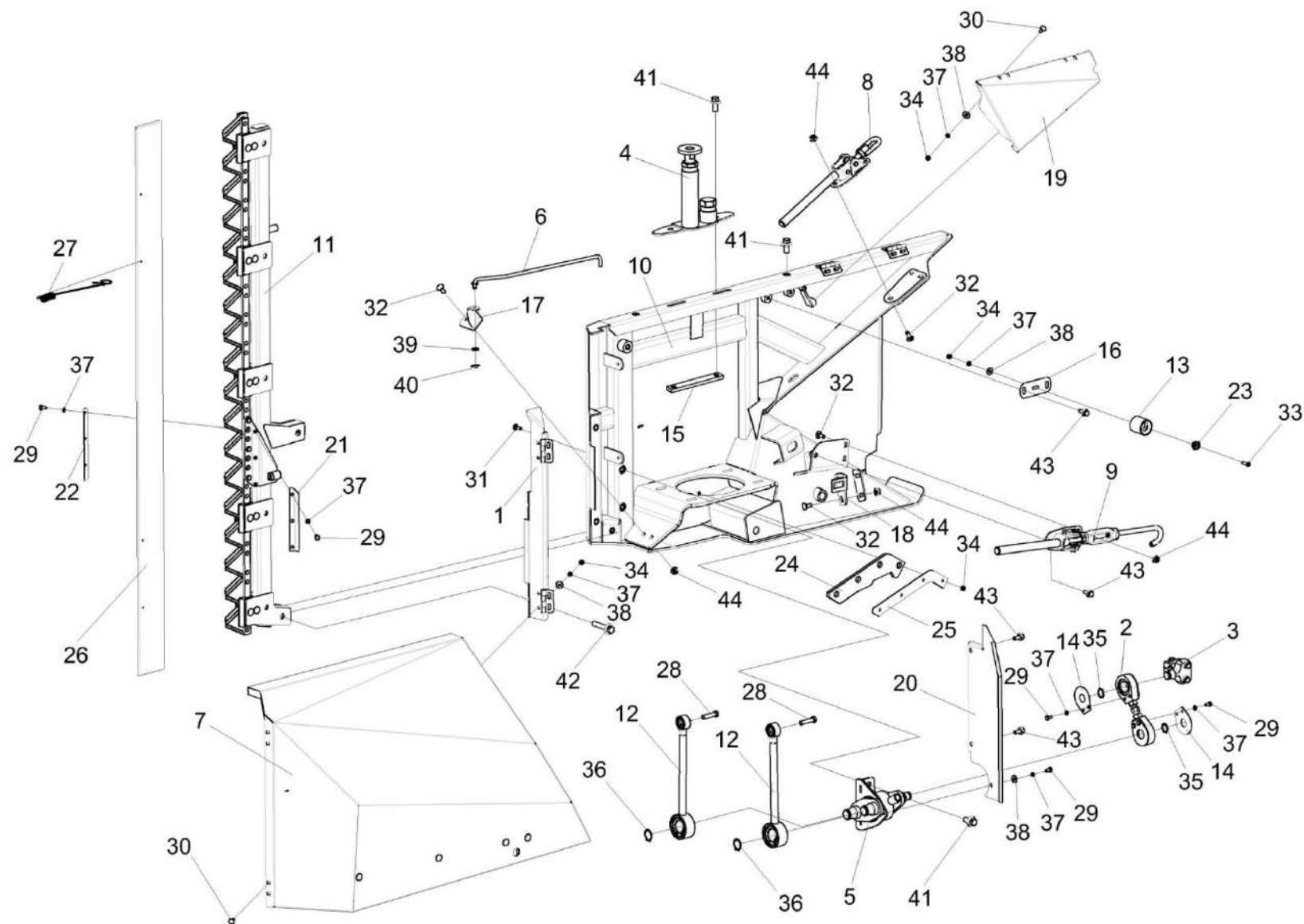


Рисунок 6 – Боковина КЗК-9-2540020 (изображено) и
КЗК-9-2540020-01 (зеркальное отражение)

КЗК-9-2540000 КДС (Версия 01)

№ рис	№ поз	Обозначение	Наименование	Куда входит	
				Обозначение	Кол. на 1 сб. ед.
БОКОВИНА КЗК-9-2540020 (изображен) и КЗК-9-2540020-01 (зеркальное отражение) (рисунок 6)					
6	1-44	КЗК-9-2540020	Боковина	КЗК-9-2540000	1
	1-44	КЗК-9-2540020-01	Боковина	КЗК-9-2540000	1
	1	КЗК-9-2540040	Опора	КЗК-9-2540020	1
	1	КЗК-9-2540040-01	Опора	КЗК-9-2540020-01	1
	2	КЗК-9-2540060	Шатун	КЗК-9-2540020	1
				КЗК-9-2540020-01	1
	3	КЗК-9-2540070	Кривошип	КЗК-9-2540020	1
	3	КЗК-9-2540070-01	Кривошип	КЗК-9-2540020-01	1
	4	КЗК-9-2540090	Опора	КЗК-9-2540020	1
	4	КЗК-9-2540090-01	Опора	КЗК-9-2540020-01	1
	5	КЗК-9-2540100	Опора	КЗК-9-2540020	1
	5	КЗК-9-2540100-01	Опора	КЗК-9-2540020-01	1
	6	КЗК-9-2540120	Фиксатор	КЗК-9-2540020	1
	6	КЗК-9-2540120-01	Фиксатор	КЗК-9-2540020-01	1
	7	КЗК-9-2540200	Ограждение	КЗК-9-2540020	1
	7	КЗК-9-2540200-01	Ограждение	КЗК-9-2540020-01	1
	8	КЗК-9-2540230	Замок	КЗК-9-2540020	1
				КЗК-9-2540020-01	1

КЗК-9-2540000 КДС (Версия 01)

№ рис	№ поз	Обозначение	Наименование	Куда входит	
				Обозначение	Кол. на 1 сб. ед.
6	9	КЗК-9-2540240	Замок	КЗК-9-2540020	1
				КЗК-9-2540020-01	1
	10	КЗК-9-2542000	Боковина	КЗК-9-2540020	1
	10	КЗК-9-2542000-01	Боковина	КЗК-9-2540020-01	1
	11	КЗК-9-2543000	Делитель активный	КЗК-9-2540020	1
	11	КЗК-9-2543000-01	Делитель активный	КЗК-9-2540020-01	1
	12	КЗР 1543080	Шатун	КЗК-9-2540020	2
				КЗК-9-2540020-01	2
	13	АМ 84.00.013	Обойма	КЗК-9-2540020	1
				КЗК-9-2540020-01	1
	14	КЗК-9-2540408	Уплотнение	КЗК-9-2540020	2
				КЗК-9-2540020-01	2
	15	КЗК-9-2540415	Планка	КЗК-9-2540020	1
				КЗК-9-2540020-01	1
	16	КЗК-9-2540418	Кронштейн	КЗК-9-2540020	1
				КЗК-9-2540020-01	1
	17	КЗК-9-2540419	Кронштейн	КЗК-9-2540020	1
	17	КЗК-9-2540419-01	Кронштейн	КЗК-9-2540020-01	1
	18	КЗК-9-2540425	Кронштейн	КЗК-9-2540020	1
	18	КЗК-9-2540425-01	Кронштейн	КЗК-9-2540020-01	1
	19	КЗК-9-2540434	Щиток	КЗК-9-2540020	1

КЗК-9-2540000 КДС (Версия 01)

№ рис	№ поз	Обозначение	Наименование	Куда входит	
				Обозначение	Кол. на 1 сб. ед.
6	19	КЗК-9-2540434-01	Щиток	КЗК-9-2540020-01	1
	20	КЗК-9-2540439	Щиток	КЗК-9-2540020	1
	20	КЗК-9-2540439-01	Щиток	КЗК-9-2540020-01	1
	21	КЗК-9-2540446	Планка	КЗК-9-2540020	1
	21	КЗК-9-2540446-01	Планка	КЗК-9-2540020-01	1
	22	КЗК-9-2540447	Планка	КЗК-9-2540020	1
	22	КЗК-9-2540447-01	Планка	КЗК-9-2540020-01	1
	23	КЗР 0200654	Втулка	КЗК-9-2540020	1
				КЗК-9-2540020-01	1
	24	КЗР 1500018	Уплотнение	КЗК-9-2540020	1
				КЗК-9-2540020-01	1
	25	КЗР 1500428	Пластина	КЗК-9-2540020	1
				КЗК-9-2540020-01	1
	26	КЗР 1543428А	Кожух	КЗК-9-2540020	1
				КЗК-9-2540020-01	1
	27	КЗР 1543607А	Пружина	КЗК-9-2540020	2
				КЗК-9-2540020-01	2
	28		Болт М10-6ЕХ40 – 7796	КЗК-9-2540020	2
				КЗК-9-2540020-01	2
	29		Болт М6-6ЕХ12 – 7798	КЗК-9-2540020	11
				КЗК-9-2540020-01	11

КЗК-9-2540000 КДС (Версия 01)

№ рис	№ поз	Обозначение	Наименование	Куда входит	
				Обозначение	Кол. на 1 сб. ед.
6	30		Болт М6-6EX16 – 7802	КЗК-9-2540020	8
				КЗК-9-2540020-01	8
	31		Болт М6-6EX20 – 7802	КЗК-9-2540020	4
				КЗК-9-2540020-01	4
	32		Болт М8-6EX20 – 7802	КЗК-9-2540020	9
				КЗК-9-2540020-01	9
	33		Винт В2.М6-6EX22 – 17475	КЗК-9-2540020	1
				КЗК-9-2540020-01	1
	34		Гайка М6-6G – 5915	КЗК-9-2540020	13
				КЗК-9-2540020-01	13
	35		Кольцо В20 – 13942	КЗК-9-2540020	2
				КЗК-9-2540020-01	2
	36		Кольцо В25 – 13942	КЗК-9-2540020	2
				КЗК-9-2540020-01	2
	37		Шайба 6Т 65Г – 6402	КЗК-9-2540020	20
				КЗК-9-2540020-01	20
	38		Шайба С 6.01 – 6958	КЗК-9-2540020	10
				КЗК-9-2540020-01	10
	39		Шайба С.8.01 – 11371	КЗК-9-2540020	1
				КЗК-9-2540020-01	1
	40		Шплинт 3,2Х16 – 397	КЗК-9-2540020	1
				КЗК-9-2540020-01	1
	41		Болт DIN 6921-M12X25-8.8-A-A3G	КЗК-9-2540020	6
				КЗК-9-2540020-01	6

КЗК-9-2540000 КДС (Версия 01)

№ рис	№ поз	Обозначение	Наименование	Куда входит	
				Обозначение	Кол. на 1 сб. ед.
6	42		Болт DIN 6921-M12X60-8.8-A-A3G	КЗК-9-2540020	4
				КЗК-9-2540020-01	4
	43		Болт DIN 6921-M8X20-8.8-A-A3G	КЗК-9-2540020	5
				КЗК-9-2540020-01	5
	44		Гайка DIN 6923 M8-8-A-A3G	КЗК-9-2540020	9
				КЗК-9-2540020-01	9

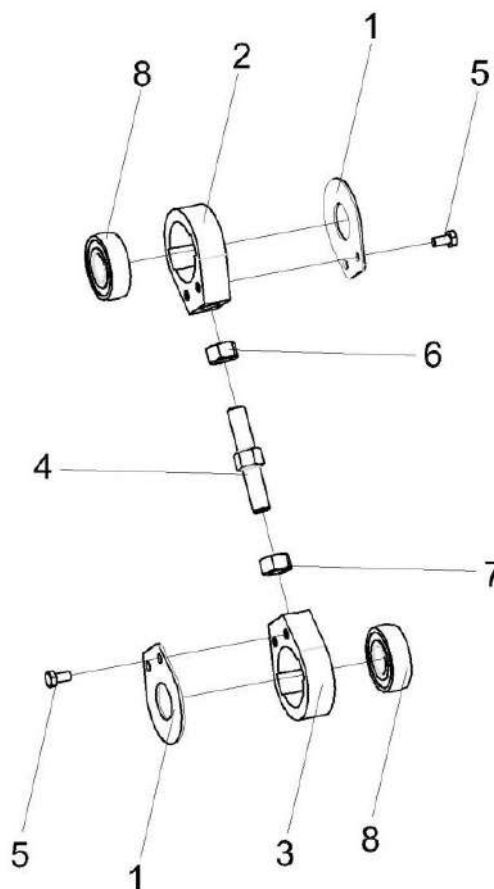


Рисунок 7 – Шатун КЗК-9-2540060

КЗК-9-2540000 КДС (Версия 01)

рис	№ поз	Обозначение	Наименование	Куда входит	
				Обозначение	Кол. на 1 сб. ед.
ШАТУН КЗК-9-2540060 (рисунок 7)					
7	1-8	КЗК-9-2540060	Шатун	КЗК-9-2540020 КЗК-9-2540020-01	1 1
	1	КЗК-9-2540408-01	Уплотнение	КЗК-9-2540060	2
	2	КЗК-9-2540421	Головка	КЗК-9-2540060	1
	3	КЗК-9-2540421-01	Головка	КЗК-9-2540060	1
	4	КЗК-9-2540605	Шпилька	КЗК-9-2540060	1
	5		Болт М6-6EX12 – 7798	КЗК-9-2540060	4
	6		Гайка М12-6G – 5915	КЗК-9-2540060	1
	7		Гайка М12-LH-6G – 5915	КЗК-9-2540060	1
	8		Подшипник 1726204-2RS1	КЗК-9-2540060	2

КЗК-9-2540000 КДС (Версия 01)

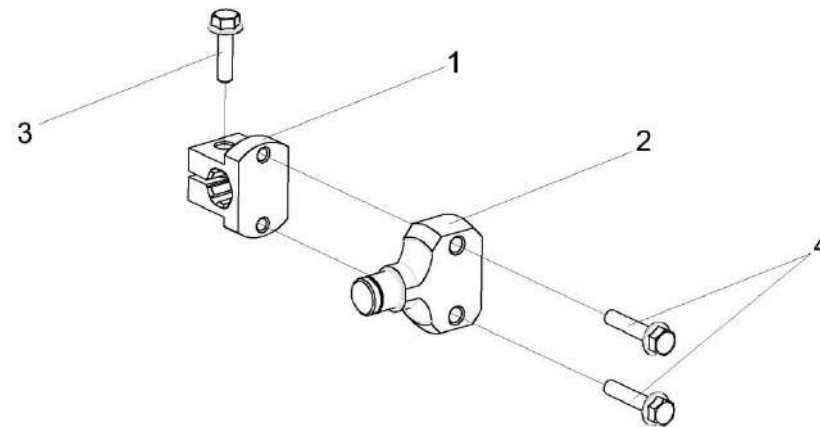


Рисунок 8 – Кривошип КЗК-9-2540070 и КЗК-9-2540070-01

№ рис	№ поз	Обозначение	Наименование	Куда входит	
				Обозначение	Кол. на 1 сб. ед.
КРИВОШИП КЗК-9-2540070 и КЗК-9-2540070-01 (рисунок 8)					
8	1-4	КЗК-9-2540070	Кривошип	КЗК-9-2540020	1
	1-4	КЗК-9-2540070-01	Кривошип	КЗК-9-2540020-01	1
	1	КЗК-9-2540601	Клемма	КЗК-9-2540070	1
				КЗК-9-2540070-01	1
	2	КЗК-9-2540602	Ось	КЗК-9-2540070	1
				КЗК-9-2540070-01	1
	3		Болт DIN 6921-M8X30-8.8-A-A3G	КЗК-9-2540070	1
				КЗК-9-2540070-01	1
	4		Болт DIN 6921-M8X40-8.8-A-A3G	КЗК-9-2540070	2

КЗК-9-2540000 КДС (Версия 01)

№ рис	№ поз	Обозначение	Наименование	Куда входит	
				Обозначение	Кол. на 1 сб. ед.
				КЗК-9-2540070-01	2

КЗК-9-2540000 КДС (Версия 01)

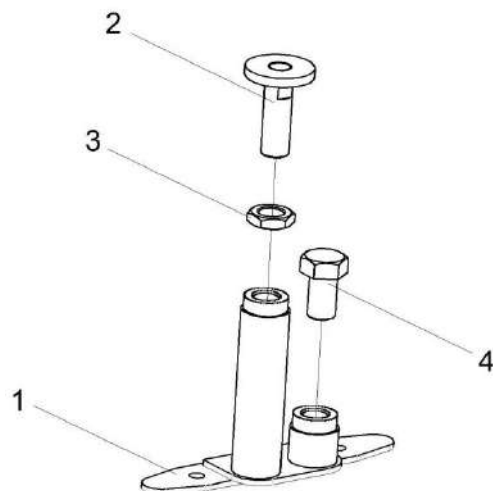


Рисунок 9 – Опора КЗК-9-2540090 и КЗК-9-2540090-01

№ рис	№ поз	Обозначение	Наименование	Куда входит	
				Обозначение	Кол. на 1 сб. ед.
ОПОРА КЗК-9-2540090 и КЗК-9-2540090-01 (рисунок 9)					
9	1-4	КЗК-9-2540090	Опора	КЗК-9-2540020	1
	1-4	КЗК-9-2540090-01	Опора	КЗК-9-2540020-01	1
	1	КЗК-9-2540150	Стойка	КЗК-9-2540090	1
	1	КЗК-9-2540150-01	Стойка	КЗК-9-2540090-01	1
	2	КЗК-9-2540160	Грибок	КЗК-9-2540090	1
				КЗК-9-2540090-01	1
	3	КЗК-9-2540617	Гайка	КЗК-9-2540090	1
				КЗК-9-2540090-01	1
	4		Болт М24Х2-6ЕХ40 – 7798	КЗК-9-2540090	1
				КЗК-9-2540090-01	1

КЗК-9-2540000 КДС (Версия 01)

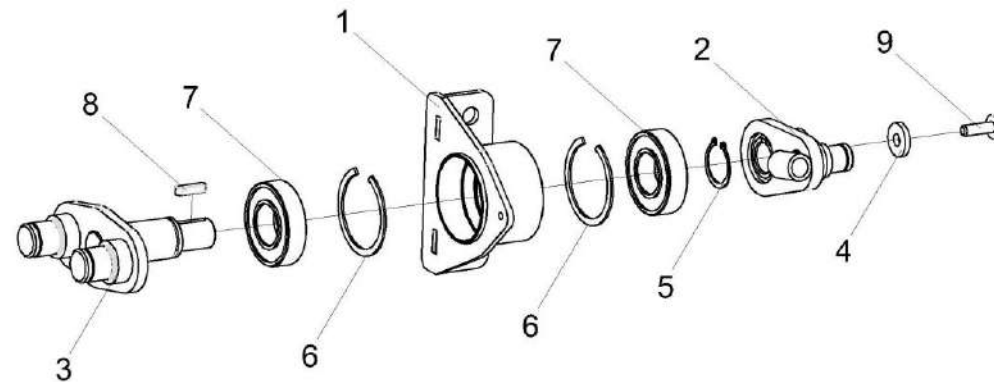


Рисунок 10 – Опора КЗК-9-2540100 и КЗК-9-2540100-01

№ рис	№ поз	Обозначение	Наименование	Куда входит	
				Обозначение	Кол. на 1 сб. ед.
ОПОРА КЗК-9-2540100 и КЗК-9-2540100-01 (рисунок 10)					
10	1-9	КЗК-9-2540100	Опора	КЗК-9-2540020	1
	1-9	КЗК-9-2540100-01	Опора	КЗК-9-2540020-01	1
	1	КЗК-9-2540110	Опора	КЗК-9-2540100	1
				КЗК-9-2540100-01	1
	2	КЗК-9-2540130	Поводок	КЗК-9-2540100	1
	2	КЗК-9-2540130-01	Поводок	КЗК-9-2540100-01	1
	3	КЗК-9-2540140	Коромысло	КЗК-9-2540100	1
				КЗК-9-2540100-01	1
	4	КЗК-1420-1808406	Шайба	КЗК-9-2540100	1
				КЗК-9-2540100-01	1

КЗК-9-2540000 КДС (Версия 01)

№ рис	№ поз	Обозначение	Наименование	Куда входит	
				Обозначение	Кол. на 1 сб. ед.
10	5		Кольцо В30 – 13942	КЗК-9-2540100	1
				КЗК-9-2540100-01	1
	6		Кольцо В62 – 13941	КЗК-9-2540100	2
				КЗК-9-2540100-01	2
	7		Подшипник 180206АС17 – 8882	КЗК-9-2540100	2
				КЗК-9-2540100-01	2
	8		Шпонка 6Х6Х25 – 23360	КЗК-9-2540100	1
				КЗК-9-2540100-01	1
	9		Болт DIN 6921-M8X20-8.8-A-A3G	КЗК-9-2540100	1
				КЗК-9-2540100-01	1

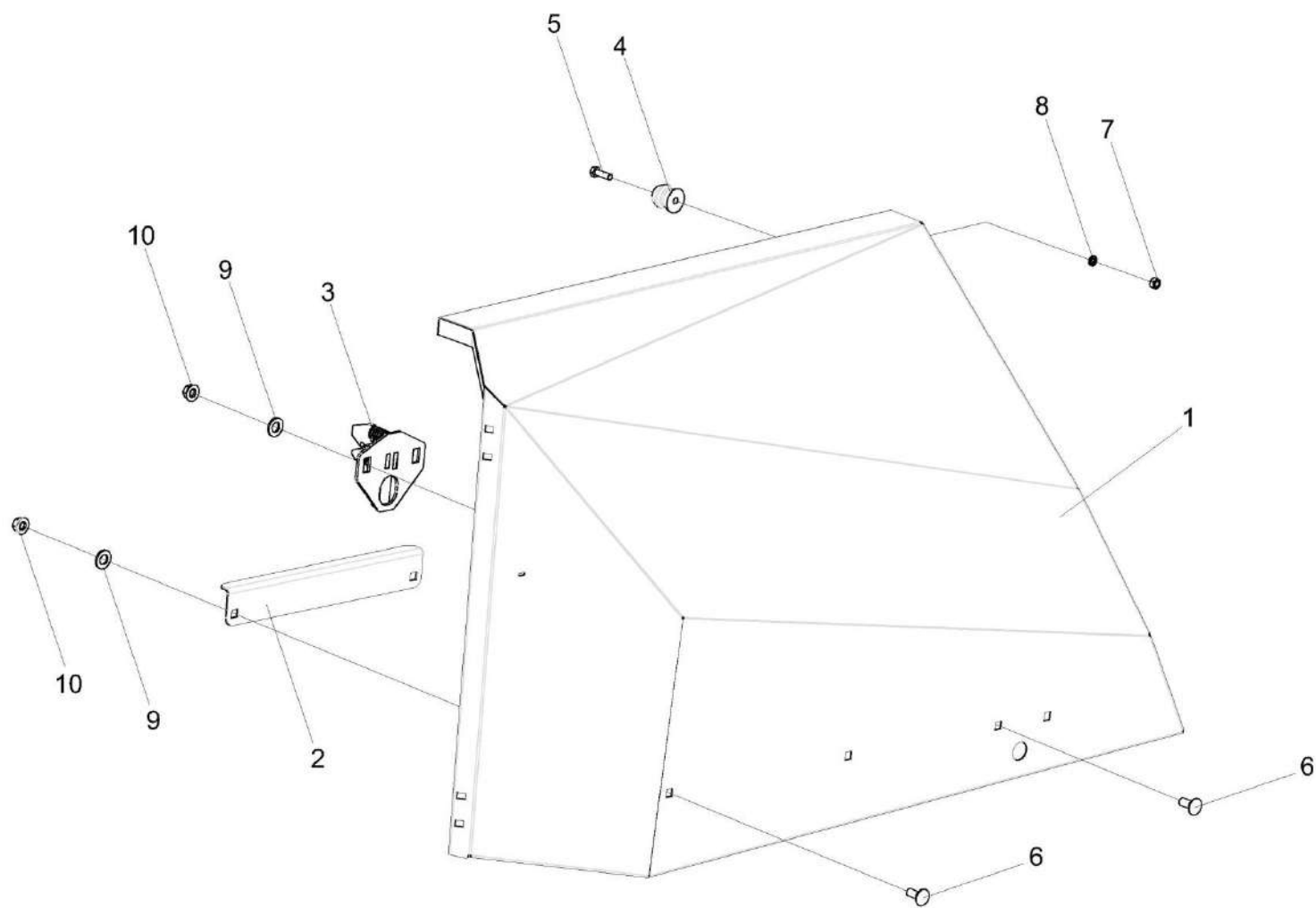


Рисунок 11 – Ограждение КЗК-9-2540200 и КЗК-9-2540200-01

КЗК-9-2540000 КДС (Версия 01)

№ рис	№ поз	Обозначение	Наименование	Куда входит	
				Обозначение	Кол. на 1 сб. ед.
ОГРАЖДЕНИЕ КЗК-9-2540200 и КЗК-9-2540200-01 (рисунок 11)					
11	1-10	КЗК-9-2540200	Ограждение	КЗК-9-2540020	1
	1-10	КЗК-9-2540200-01	Ограждение	КЗК-9-2540020-01	1
	1	КЗК-9-2540210	Ограждение	КЗК-9-2540200	1
	1	КЗК-9-2540210-01	Ограждение	КЗК-9-2540200-01	1
	2	КЗК-9-2540220	Направляющая	КЗК-9-2540200	1
	2	КЗК-9-2540220-01	Направляющая	КЗК-9-2540200-01	1
	3	КЗР 1540210	Защелка	КЗК-9-2540200	1
				КЗК-9-2540200-01	1
	4	АМ 84.00.008	Фиксатор	КЗК-9-2540200	1
				КЗК-9-2540200-01	1
	5		Болт М6-6ЕХ20 - 7798	КЗК-9-2540200	1
				КЗК-9-2540200-01	1
	6		Болт М8-6ЕХ20 - 7802	КЗК-9-2540200	4
				КЗК-9-2540200-01	4
	7		Гайка М6-6G – 5915	КЗК-9-2540200	1
				КЗК-9-2540200-01	1
	8		Шайба 6Т 65Г – 6402	КЗК-9-2540200	1
				КЗК-9-2540200-01	1
	9		Шайба С.10.01 – 11371	КЗК-9-2540200	4
				КЗК-9-2540200-01	4
	10		Гайка DIN 6923 М8-8-А-А3G	КЗК-9-2540200	4
				КЗК-9-2540200-01	4

КЗК-9-2540000 КДС (Версия 01)

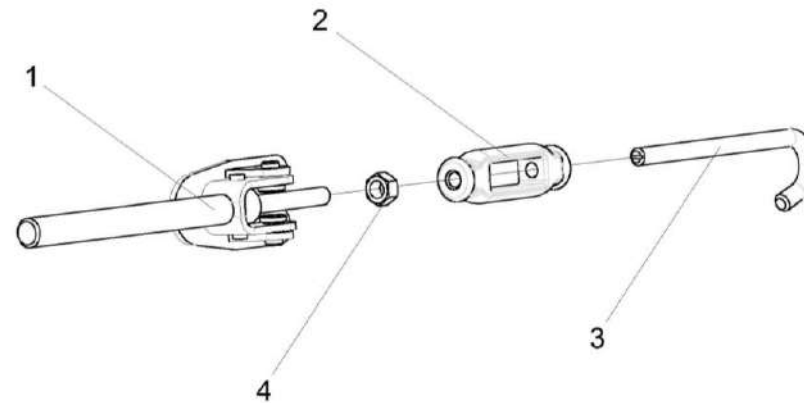


Рисунок 12 – Замок КЗК-9-2540240

№ рис	№ поз	Обозначение	Наименование	Куда входит	
				Обозначение	Кол. на 1 сб. ед.
ЗАМОК КЗК-9-2540240 (рисунок 12)					
12	1-4	КЗК-9-2540240	Замок	КЗК-9-2540020	1
				КЗК-9-2540020-01	1
	1	КЗК-9-2540250	Замок	КЗК-9-2540240	1
	2	АМ 46.05.201	Гайка стяжная М12Х110	КЗК-9-2540240	1
	3	КЗК-9-2540625	Крюк	КЗК-9-2540240	1
	4		Гайка М12-6G – 5915	КЗК-9-2540240	1

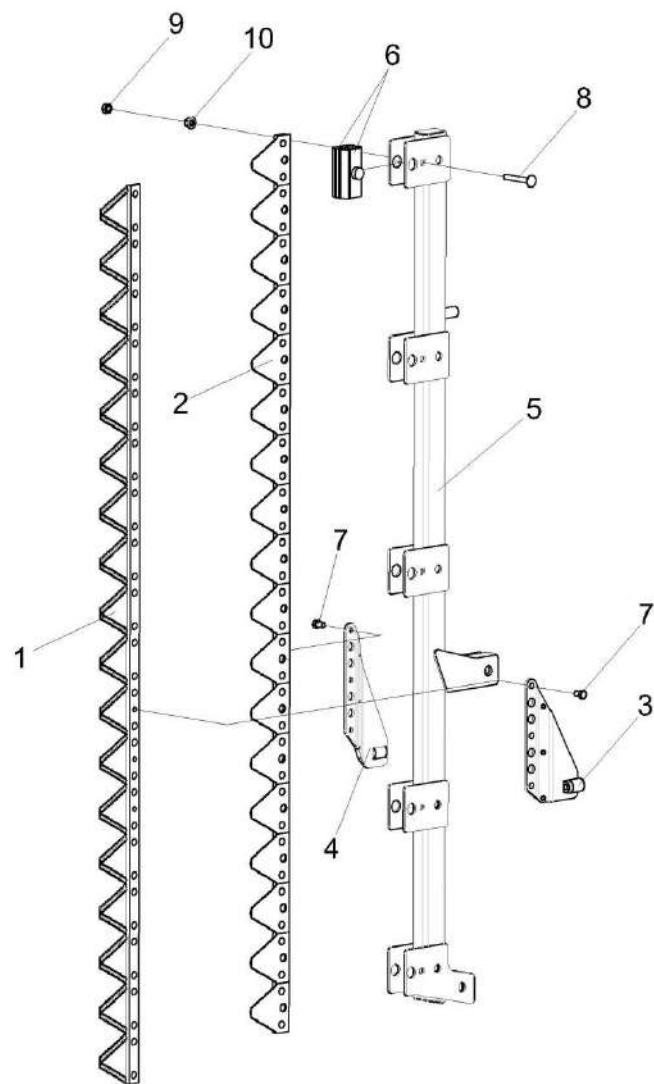


Рисунок 13 – Делитель активный КЗК-9-2543000 и КЗК-9-2543000-01

КЗК-9-2540000 КДС (Версия 01)

№ рис	№ поз	Обозначение	Наименование	Куда входит	
				Обозначение	Кол. на 1 сб. ед.
ДЕЛИТЕЛЬ АКТИВНЫЙ КЗК-9-2543000 и КЗК-9-2543000-01 (рисунок 13)					
13	1-10	КЗК-9-2543000	Делитель активный	КЗК-9-2540020	1
	1-10	КЗК-9-2543000-01	Делитель активный	КЗК-9-2540020-01	1
	1	КЗК-9-2543050	Нож	КЗК-9-2543000	1
				КЗК-9-2543000-01	1
	2	КЗК-9-2543050-01	Нож	КЗК-9-2543000	1
				КЗК-9-2543000-01	1
	3	КЗК-9-2543070	Кронштейн	КЗК-9-2543000	1
	3	КЗК-9-2543070-01	Кронштейн	КЗК-9-2543000-01	1
	4	КЗК-9-2543080	Кронштейн	КЗК-9-2543000	1
	4	КЗК-9-2543080-01	Кронштейн	КЗК-9-2543000-01	1
	5	КЗК-9-2543110	Брус	КЗК-9-2543000	1
				КЗК-9-2543000-01	1
	6	КЗР 1543001	Направляющая	КЗК-9-2543000	10
				КЗК-9-2543000-01	10
	7		Болт М8-6EX12 – 7796	КЗК-9-2543000	6
				КЗК-9-2543000-01	6
	8		Болт М8-6EX55 – 7802	КЗК-9-2543000	5
				КЗК-9-2543000-01	5
	9		Гайка М8-6G – 5915	КЗК-9-2543000	5
				КЗК-9-2543000-01	5
	10		Гайка DIN 6923 М8-8-A-A3G	КЗК-9-2543000	5
				КЗК-9-2543000-01	5

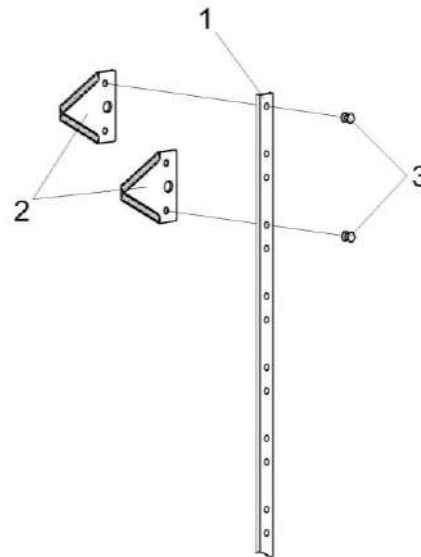


Рисунок 14 – Нож КЗК-9-2543050 и КЗК-9-2543050-01

№ рис	№ поз	Обозначение	Наименование	Куда входит	
				Обозначение	Кол. на 1 сб. ед.
НОЖ КЗК-9-2543050 и КЗК-9-2543050-01 (рисунок 14)					
14	1-3	КЗК-9-2543050	Нож	КЗК-9-2543000	1
	1-3	КЗК-9-2543050-01	Нож	КЗК-9-2543000-01	1
	1	КЗК-9-2543501	Полоса ножевая	КЗК-9-2543050	1
				КЗК-9-2543050-01	1
	2	КЗР 1543432	Сегмент	КЗК-9-2543050	18
				КЗК-9-2543050-01	18
	3		Заклепка 6X18 – 10300	КЗК-9-2543050	36
				КЗК-9-2543050-01	36

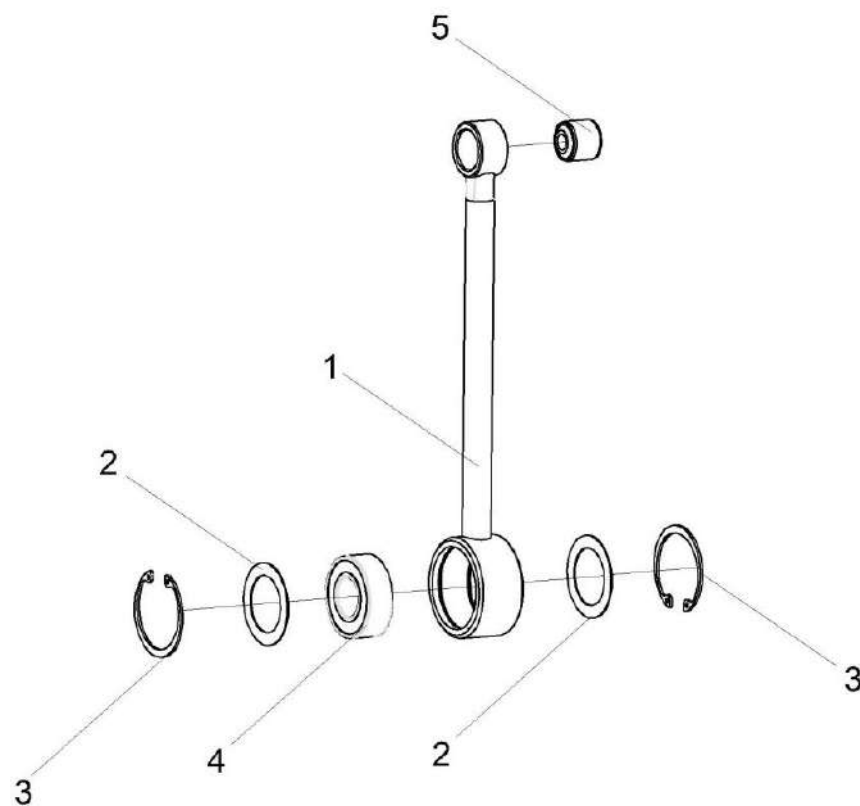


Рисунок 15 – Шатун КЗР 1543080

КЗК-9-2540000 КДС (Версия 01)

№ рис	№ поз	Обозначение	Наименование	Куда входит	
				Обозначение	Кол. на 1 сб. ед.
ШАТУН КЗР 1543080 (рисунок 15)					
15	1-5	KЗР 1543080	Шатун	KЗК-9-2540020	2
				KЗК-9-2540020-01	2
	1	KЗР 1543030	Тяга	KЗР 1543080	1
	2	KЗР 1543438	Шайба защитная	KЗР 1543080	2
	3		Кольцо В52 – 13943	KЗР 1543080	2
	4		Подшипник 2205E-2RS1 или Подшипник 2205.2RS1.TV или Подшипник 2205E-2RS1TN9	KЗР 1543080	1
	5		Сайлентблок 001 18 039/103 65NR511 90011 или Сайлентблок KЗР 1543310	KЗР 1543080	1

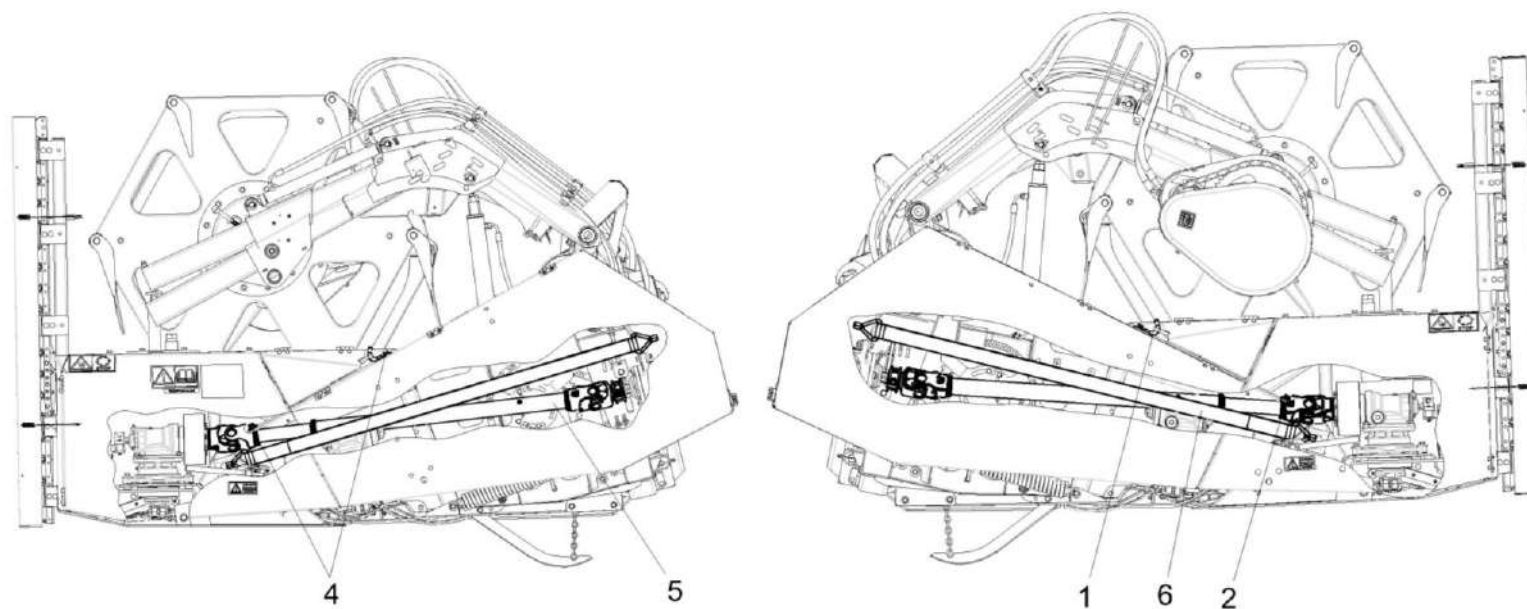


Рисунок 16 – Комплект монтажных частей КЗК-7-2540700

КЗК-9-2540000 КДС (Версия 01)

№ рис	№ поз	Обозначение	Наименование	Куда входит	
				Обозначение	Кол. на 1 сб. ед.
КОМПЛЕКТ МОНТАЖНЫХ ЧАСТЕЙ КЗК-7-2540700 (рисунок 16)					
16	1-6	КЗК-7-2540700	Комплект монтажных частей	КЗК-9-2540000	1
	1,2,4,5,6	КЗК-9-2540300	Установка комплекта оборудования для уборки рапса	КЗК-7-2540700	1
	1	КЗК-9-2540360	Зацеп	КЗК-9-2540300	2
	2	КЗ-1-1500401	Шайба	КЗК-9-2540300	2
	4		Болт DIN 6921-M12X30-8.8-A-A3G	КЗК-9-2540300	4
	5		Вал карданный S35 1334-F120.138	КЗК-9-2540300	2
	6		Ремень крепления грузов 5,0т L=2,0м	КЗК-9-2540300	2

КЗК-9-2540000 ҚДС (Версия 01)

ПРАВИЛА ПОЛЬЗОВАНИЯ КАТАЛОГОМ

ВВЕДЕНИЕ

Каталог деталей и сборочных единиц предназначен для составления заявок на запасные части, необходимые при техническом обслуживании и ремонте изделий.

Каталог деталей и сборочных единиц содержит сведения об устройстве, конфигурации конкретного изделия (группы изделий), марку, идентификационный номер или обозначение изделия. Необходимая информация по идентификации изделия и соответствии ему каталога приведены на титульном листе каталога и включает марку, идентификационный номер, номер комплектации, обозначение изделия также указанных на фирменной табличке, паспорте или руководстве по эксплуатации.

Соответствие данных, позволяющих идентифицировать машину и использовать размещенные на сайте каталоги деталей и сборочных единиц, указаны на рисунках (см. ниже).



КЗК-9-2540000 КДС (Версия 01)

При использовании каталога с сайта ОАО «Гомсельмаш», обращайте внимание на дату изготовления изделия (указана на фирменной табличке) и дату разработки каталога (указана в скобках в наименовании каталога на сайте ОАО «Гомсельмаш»). Необходимый Вам каталог, должен содержать дату разработки каталога, идущую после даты изготовления Вашего изделия, при совпадении даты изготовления изделия и даты разработки каталога, необходимо использовать версию каталога с одинаковой датой.

Пример соответствия даты, при подборе каталогов для адаптеров изготовленных **до 2025:**

Дата изготовления изделия на фирменной табличке ЖЗК-9-2 (№ КОМПЛЕКТАЦИИ 01)	No	<input type="text"/>	<input type="text" value="06"/>	<input type="text" value="20"/>	<input type="text" value="20"/>	Необходимая Вам версия
Версии каталогов, на сайте ОАО «Гомсельмаш» для ЖЗК-9-2 (№ КОМПЛЕКТАЦИИ 01), что соответствует конструкторскому обозначению жатки (КЗК-1492-1500000)		Версия 03 (05.2020)		Версия 04 (06.2021)		

Пример соответствия дат, при подборе каталогов для адаптеров изготовленных **с 2025 г:**

Дата изготовления изделия на фирменной табличке для инд № HAD09100	МЕС / MON	<input type="text" value="12"/>	ГОД / YEAR	<input type="text" value="2025"/>	Необходимая Вам версия
Версии каталогов на сайте ОАО «Гомсельмаш» для инд № HAD09100	Версия 01 *** (06.2025)		Версия 02 (12.2025)		

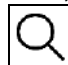
Внимание! ОАО «Гомсельмаш» проводит постоянную работу по совершенствованию своих изделий и оставляет за собой право вносить изменения в конструкцию, технические данные без предварительного уведомления потребителей. В связи с чем некоторые конструкции или обозначения сборочных единиц, деталей и комплектующих приведенные в каталоге, могут отличаться от фактических на Вашем изделии.

Более поздние по дате выпуска каталоги (в сравнении с датой изготовления изделия), имеют большее количество изменений.

В случае различия данных в каталоге, укомплектованном с Вашим изделием (записан на USB- носитель), и каталогами изделия размещенными на сайте, перед заказом запасных частей, Вам необходимо обратиться к представителю ОАО «Гомсельмаш», осуществляющему сервисное обслуживание или на завод-изготовитель для уточнения данного расхождения.

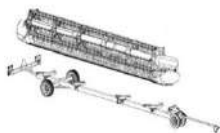
Для самостоятельного ознакомления с конструктивными изменениями, следует изучить более позднюю версию каталога, перейдя по ссылке (<https://gomselmash.by/servis-zapchasti/zapasnye-chasti/>), или выбрав закладку «Каталоги запасных частей» из выпадающего меню на главной странице, в разделе «СЕРВИС/ЗАПЧАСТИ» официального сайта ОАО «Гомсельмаш» (<https://gomselmash.by/>).

Также можно ознакомиться с информацией о важных изменениях и дополнениях, к ранее выпущенным каталогам, размещенной в разделе «Дополнение к каталогам» на главной странице официального сайта ОАО «Гомсельмаш» (<https://gomselmash.by/>) в разделе «СЕРВИС/ЗАПЧАСТИ» или перейдя по ссылке (<https://gomselmash.by/servis-zapchasti/zapasnye-chasti/dopolneniya-k-catalogam>).

Файлы каталогов ОАО «Гомсельмаш» имеют расширение pdf, с которым может работать стандартный пакет программ Microsoft Office или операционных систем мобильных устройств на базе Android или IOS, что позволяет пользоваться каталогом на любом устройстве. Наличие универсального pdf формата, позволяет осуществлять поиск: по обозначению деталей, наименованию рисунка, кодовому слову (например «ремень») по всему каталогу, используя команду «Поиск» или иконку  (на устройствах Microsoft Office дополнительно можно использовать сочетание клавиш CTR+F).

ПРАВИЛА ПОЛЬЗОВАНИЯ КАТАЛОГОМ

Каталог содержит сборочные единицы и детали, входящие в состав изделия. Для облегчения поиска деталей и сборочных единиц в начале каталога приведен указатель рисунков. В указателе рисунков содержится информация об основных сборочных единицах изделия (указаны в обозначении рисунка) и номера страницы каталога, на которой расположен рисунок. На рисунках в каталоге изделия (сборочные единицы) располагают в аксонометрической проекции по ходу движения комбайна



справа налево, как показано на рисунке. Если данное расположение затрудняет показ всех составных частей изделия, тогда его (сборочную единицу) поворачивают в более удобное положение, а на рисунке указывают

направление движения комбайна стрелкой ↙ или ↘, или ↗.

Основные сборочные единицы, имеющие большое количество ДСЕ, разделены на несколько рисунков для удобства восприятия. Например:

Рисунок 2 – Жатка для зерновых культур КЗК-1492-1500010А (лист 1), размещён на страницах с 8 по 9.

Рисунок 3 – Жатка для зерновых культур КЗК-1492-1500010А (лист 2), размещён на страницах с 10 по 13 (см. ниже пример указателя рисунков).

КЗК-9-2540000 КДС (Версия 01)

КЗК-1492-1500000 КДС (Версия 06)

2 УКАЗАТЕЛЬ РИСУНКОВ

№ рис	Наименование рисунка	Стр.
1	Жатка для зерновых культур КЗК-1492-1500000	6
2	Жатка для зерновых культур КЗК-1492-1500010А (лист 1)	8
3	Жатка для зерновых культур КЗК-1492-1500010А (лист 2)	10
4	Установка шнека КЗК-1492-2502000 (лист 1)	14
5	Установка шнека КЗК-1492-2502000 (лист 2)	16
6	Установка шнека КЗК-1492-2502000 (лист 3)	18
7	Шнек КЗК-1492-2502100	19
8	Опора КЗК-1475-2502110А	23
9	Корпус КЗР 1502160	25
10	Установка мотопила КЗК-1492-1503000А (лист 1)	26
11	Установка мотопила КЗК-1492-1503000А (лист 2)	29
12	Направляющая КЗК-1492-1503510	33

№ рис	Наименование рисунка	Стр.
13	Направляющая КЗК-1492-1503540	35
14	Основание КЗК-1420-1527000А	37
15	Звездочка КЗК-1420-1527290	39
16	Мотовило КЗК-1420-1573000	40
17	Эксцентрик КЗК-1420-1573170 и КЗК-1420-1573180	43
18	Граблина КЗК-9-1573550Б и КЗК-9-1573550Б-01	46
19	Установка приводов КЗК-1492-1504000А (лист 1)	48
20	Установка приводов КЗК-1492-1504000А (лист 2)	52
21	Установка приводов КЗК-1492-1504000А (лист 3)	55
22	Муфта предохранительная КГС 0202100-04	57

Номер рисунка, имеет одинаковую нумерацию на рисунке и в таблице, поясняющих конструкцию узла

Номер страницы, на которой приводятся сведения об устройстве основной сборочной единицы

Наименование и обозначение основных сборочных единиц изделия

Основные сборочные единицы

КЗК-1492-1500000 КДС (Версия 06)

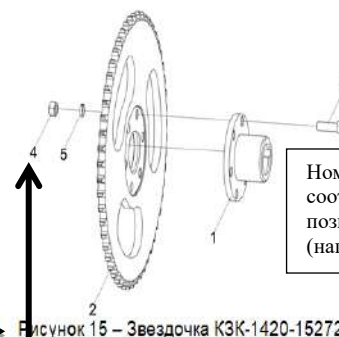


Рисунок 15 – Звездочка КЗК-1420-1527290

№ рис	№ поз	Обозначение	Наименование	Куда входит	
				Обозначение	Кол. на 1 сб. ед.
15	ЗВЕЗДОЧКА КЗК-1420-1527290 (рисунок 15)				
	1-5	КЗК-1420-1527290	Звездочка	КЗК-1492-1503000А	1
	1	КЗК-1420-1527300	Ступица	КЗК-1420-1527290	1
	2	КЗ-1-1527449А	Звездочка	КЗК-1420-1527290	1
	3		Болт DIN 6921 M10x30-8.8	КЗК-1420-1527290	6
	4		Гайка DIN 6923 M10-8-A-A3G	КЗК-1420-1527290	6
	5		Шайба 10Т 65Г – 6402	КЗК-1420-1500010	6

Номер страницы, соответствуют положению рисунка в каталоге

Каждый рисунок, поясняющий устройство сборочной единицы содержит таблицу, включающую необходимые сведения о наименовании и обозначении составной части, количестве, позиции на рисунке, а также информации о входимости составных частей, в сборочные единицы более высокого уровня. Таблица к рисунку также содержит дополнительную информацию о возможных заменах. Пример таблицы и указываемые в ней данные приведены ниже на рисунке:

КЗК-9-2540000 КДС (Версия 01)

Наименование и обозначение сборочных единиц (приводов КЗК-12-0202690Б и КЗК-12-0202700), устройство которых приведено на рисунке 22	№ рис	№ поз	Обозначение	Наименование	Куда входит	
					Обозначение	Кол. на 1 сб. ед.
→ ПРИВОД КЗК-12-0202690Б и КЗК-12-0202700 (рисунок 22)						
Привод КЗК-12-0202700, состоит из деталей 4,5,7,13 (КЗК-10-0202416; КИЛ 0116445; Болт М8-6ех25 –ГОСТ 7798; Электропривода вариатора вентилятора ЭВВ-1 ММ). Привод КЗК-12-0202700 входит в состав сборочной единицы КЗК-12-0202500В, в количестве 1 шт.	22	1-3,6,8-12	КЗК-12-0202690Б	Привод	КЗК-12-0202500В	1
		4,5,7,13	КЗК-12-0202700	Привод	КЗК-12-0202500В	1
		1	КЗК-12-0202750А	Кожух	КЗК-12-0202690Б	1
		2	КЗК-12-0202101А	Корпус	КЗК-12-0202690Б	1
		3	КЗК-12-0202661	Шестерня	КЗК-12-0202690Б	1
		4	КЗК-10-0202416	Фланец	КЗК-12-0202700	1
		5	КИЛ 0116445	Шайба	КЗК-12-0202700	3
		6		Болт М8-6ех20 – 7798	КЗК-12-0202690Б	4
		7		Болт М8-6ех25 – 7798	КЗК-12-0202700	3
		8		Шайба 8Т 65Г – 6402	КЗК-12-0202690Б	4
		9		Шайба С.8.01 – 11371	КЗК-12-0202690Б	4
		10		Кольцо В25 – 13942	КЗК-12-0202690Б	1
		11		Кольцо В47 – 13943	КЗК-12-0202690Б	2
Корпус КЗК-12-0202101А поз. 2 входит в состав КЗК-12-0202690Б, в количестве 1 шт.	12		Подшипник 180105 – 8882 или Подшипник 6005ЕЕ или Подшипник 6005-2RS1	КЗК-12-0202690Б	2	
	13		Электропривод вариатора вентилятора ЭВВ-1 ММ или Моторедуктор 0 390 442 409 или Моторедуктор 0 390 442 410	КЗК-12-0202700	1	

101

Таблица содержит следующие важные данные:

- «наиб.кол.», «подбор» - указывают на то, что данная позиция применяется для регулировки зазора, методом подбора количества;
- после тире, в наименовании стандартизированного изделия (Болт, Гайка, Шайба, Подшипник и т.д.), указывается номер нормативного документа, согласно которому изготавливается данное изделие (например: Кольцо В25-13942 изготавливается по ГОСТ13942);
- если в наименовании болта приведены цифры «10.8, 10.9» то к таким деталям крепления предъявляются повышенные требования к прочности (прочность на разрыв 800мПа, 900мПа);

Сборочные единицы и детали, расположенные в таблице следующим образом:

- - сборочные единицы;
- - детали;

- - стандартные изделия;
- - покупные изделия.

При составлении заявок на запасные части необходимо в указателе рисунков правильно определить номер рисунка, на рисунке номер позиции детали или сборочной единицы и в таблице напротив соответствующей позиции в графе «Обозначение» – искомую деталь или сборочную единицу.

Внимание! При заказе запасных частей, ознакомлении с изменениями конструкции необходимо руководствоваться системой обозначений деталей и сборочных единиц, в соответствии с которой изготовитель приводит данные в столбце «Обозначение» таблицы к рисункам.

Обозначение деталей и сборочных единиц состоит из: буквенно-цифрового кода (столбец 1); семизначного цифрового номера (столбец 2); буквенного символа (столбец 3); номера исполнения (столбец 4). Составляющие системы обозначения деталей и сборочных единиц, приведены в таблице (см. ниже):

Составляющие системы обозначения деталей и сборочных единиц:

1		2	3		4	Описание
КЗК-1492- или КЗК	-	1503000	A	-	01	
						<p>Номер исполнения ДСЕ (например 01) характеризует группу деталей или сборочных единиц имеющих общую конфигурацию в сравнении с базовой, но отличающуюся одним или более признаками. При отсутствии группы, номер исполнения не проставляется. Имеет существенное влияние для совместимости запчастей (конструктивной взаимозаменяемости, например КЗК-1492-1503000 не взаимозаменяема с КЗК-1492-1503000-01).</p>
						<p>Буквенные символ (А, Б, В и т.д.) характеризующий модификацию детали или сборочной единицы, имеющей в сравнении с базовой (без буквы) конструктивные различия, влияющие их на взаимозаменяемость. Проставляется при проведении работ по совершенствованию конструкции. Имеет существенное влияние для совместимости запчастей (например, КЗК-12-0202101 и КЗК-12-0202101А не взаимозаменяемые детали).</p>
						<p>Семизначный цифровой номер детали или сборочной единицы состоит из группы (первые 4 цифры) и подгруппы (последние 3 цифры).</p> <p>Цифры группы определяют функциональное назначение детали или сборочной единицы (например, 1502 – детали и сборочные единицы шнека, 1503 – детали и сборочные единицы мотовилы).</p> <p>Цифры подгруппы кодируют:</p> <ul style="list-style-type: none"> - для сборочной единицы, номер сборочной единицы, входящей в одну группы (первые две цифры). Последняя цифра для сборочных единиц всегда равна 0; - для деталей первая цифра, кодирует вид проката (0 – детали из неметаллических материалов или цветных металлов; 1 – детали выполненные из серого, антифрикционного и жаростойкого чугуна; 2- детали выполненные из ковкого и высокопрочного чугуна; 3 – детали изготовленные стальным литьем; 4 и 5 – детали выполненные из листовых материалов; 6 – детали выполненные из круга, шестигранника, квадрата; 7 – детали выполненные из фасонных профилей (уголок, швеллер, двутавр); 8 – детали выполненные из стальных труб, канатов; 9 – детали выполненные из древесных материалов). Последние две цифры – порядковый номер детали.
						<p>Буквенно-цифровой код кодирующий изделие.</p>

СОДЕРЖАНИЕ

1 Введение	3
2 Указатель рисунков	4
3 Сборочные единицы и детали	5
Правила пользования каталогом	38